

特集

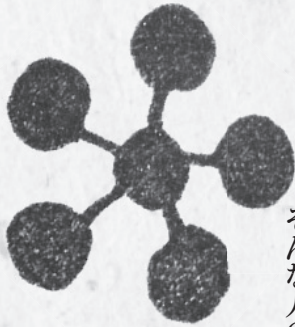
今年  
だからこそ  
挑戦したい

# 心のこもった 手作り年賀状を送ろう！

未曾有の震災に直面し、あらためて人と人が繋がることの大切さをかみしめた今年。  
こんなときだからこそ、新たな年を迎えるにあたって、大切な人へのご挨拶は心のこもったものにしたい。  
そんな人のために、「手作り」年賀状の作り方を考えます。

賀正

ま



取材／山本竜也

撮影／神崎安理

デザイン／サトウサエ

消しゴムハンコ作成／江連真希

今年だからこそ挑戦したい——心のこもった手作り年賀状を送ろう！

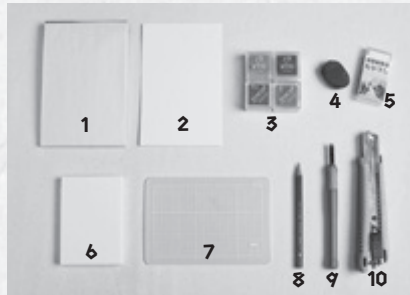


## STEP.1

## 用意するもの

最低限必要なもの。買い揃えなくても、家にあって手に馴染むものもいい。  
ひと揃いのキットで販売もしている（左ページ末参照）。

- 1 トレーシングペーパー
- 2 はがき
- 3 インク
- 4 消しゴム
- 5 そうじ用練り消し
- 6 ゴム判（はんけしくん）
- 7 カッティングシート
- 8 鉛筆（シャープペンでも可）
- 9 彫刻刀（三角刀）
- 10 カッター



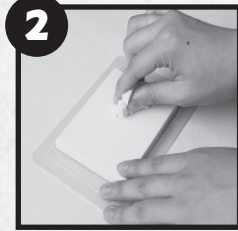
## STEP.2

## 彫る前に

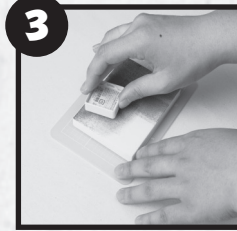
彫る前にやっておくべきこと。特に、ゴム判のそうじとインクを馴染ませることは、やるとやらないでは出来上がりに大きな違いがでる。



そうじ用の練り消しを広げる



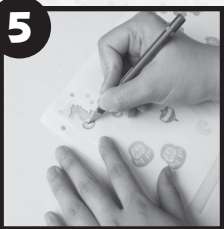
練り消しでゴム判の表面についた粉を綺麗に拭き取る



ゴム判全体にインクを塗り付け、一度馴染ませる



馴染ませたら、練り消しで綺麗に拭き取る



彫りたい絵柄の上にトレーシングペーパーを置き、鉛筆でなぞる



まずは輪郭から丁寧になぞる。彫らない部分には斜線を入れる



鉛筆でなぞった面をゴム判につけ、転写する



ずれないように端を押さえながら、写っているか確認



きれいに写ったら、ゴム判を押しやすい大きさに切る



持って彫りやすいように、輪郭に沿って丸く切り出す

消しゴム  
ハンコを  
作ってみよう  
年賀状手作りキットの  
スタート





## STEP.3

## 彫り出し

いよいよ彫り出し。ゴム判は机に置かず、指先で下から手に持って、できるだけ目の高さに近づけて彫ることが大事。

### 基本の持ち方



### ×NG×



彫刻刀は鉛筆の持ち方で。両手で持つのは失敗やケガの元

### 刃物の入れ方



### ×NG×



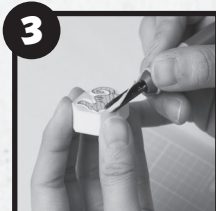
刃先はゴム判と平行に、なるべく浅く入れる。角度がつきすぎると深く彫れ過ぎてしまうので注意



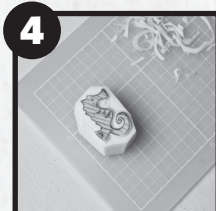
1 スタートは曲線の緩いところから。消しゴムを廻しながら輪郭をとる



2 外郭を先に彫ってから一度確認



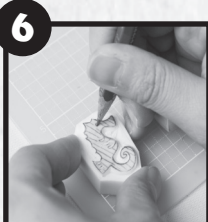
3 外郭が彫れていたら、彫った外のゴムを削り落とす



4 この段階で輪郭だけのスタンプは出来上がり続いて……



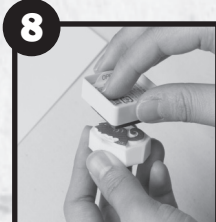
5 絵柄の中の細かい部分を彫る。彫刻刀の△の角を使って慎重に



6 目などの細かい点は、先の尖ったもので穴をあけてもいい



7 彫り終えたら、細かい彫りくずなどを練り消して取る



8 中間確認。インクは手に持ちポンポンと叩くように付ける



9 試し押しをして曲線が角張ってしまっているところなどを確認



10 しっかりインクを練り消して拭き取ってから……



●指導してくれた人●  
**江連真希さん**  
(判子職人)



11 試し押ししたのを見ながら、細かい曲線などを修正



12 ⑧同様にインクを付けて最後の試し押し



完成



消しゴムはんこ、ことはじめセット **はんけしくん**

(本体価格1,050円/ヒノデワシ)

セット内容: ●ことはじめBOOK ●はんけしくん  
●彫刻刀(三角刀) ●まん刻2本 ●スタンプ2色  
●お掃除ねりけし ●トレーシングペーパー 他

ヒノデワシHP▶<http://www.hinodewashi.co.jp/index.php>

初心者には  
便利な  
セットが◎!



# こんなものも… 手作り年賀状づくり お助けグッズ

## 伊勢型紙

3枚の和紙を縦・横・縦に張り合わせ、乾燥後に木材の煙で1週間から10日間ほどいぶし、40日かけて型地紙と呼ばれる紙を作ります。この型地紙を伝統工芸の技法で彫り上げたのが伊勢型紙。手彫りの伊勢型紙を使って、はけで好きな色を刷り込めば、高級感あふれる「手作り年賀状」が完成。

年賀状の型紙  
伊勢型紙おすす  
各630円(税込)



おおすぎHP  
<http://www.osugi.co.jp>

## 和紙シール

女子中高生の間では生活必需品となっている「シール」。文具各メーカーからさまざまな用途のシールが発売されており、もちろん、年賀状に特化したものもある。サクラクレパスの年賀状用シールのシリーズは素材が和紙。大人の使用にも堪える「雅」シリーズなどもあり。

和紙シールキット  
サクラクレパス  
各1,081円(税込)



サクラクレパスHP  
[http://www.craypas.com/products/new/new\\_year2012.php](http://www.craypas.com/products/new/new_year2012.php)

## シルクスクリーン

より本格的に「手作り」に取り組みたい人は、これを機会に、型枠の原理を利用した版画・シルクスクリーンに挑戦してみては？ 味のある作品も作れ、紙以外のものにも刷ることができるので、年賀状作りのあとには、オリジナルTシャツ作りにも挑戦できる。まずは初心者キットから。

個人用スクリーンキット  
新日本造形  
2,677円(税込)



新日本造形HP  
[http://www.snz-k.com0321\\_04.htm](http://www.snz-k.com0321_04.htm)

## 消しゴムハンコ 図案集

消しゴムハンコ  
の下絵として  
お使いください。



図案作成：江連真希



# 年賀状の歴史

「年賀状」という形で、新年の挨拶の交換がいつから始まったか？

その証左となる「最古の年賀状」のようなものは、残念ながら形として残っていない。少なくとも、中国式の暦が百済から伝来して以降のことであることは間違いない。

奈良時代から「新年の年始回り」という年始の挨拶をする行事はあつて、平安時代には貴族や公家にもその風習が広まった。その中で、直接挨拶が行えない遠方などの人への年始回りに代わるものとして文書による年始挨拶が行われるようになった。近世には武家社会において文書による年始挨拶が一般化し、武家以外でも口頭の代用として簡易書簡を用いることが年始挨拶に限らず一般的になり、公的郵便手段である飛脚や使用人を使った私的手段により年始挨拶の文書が運ばれるようになった。

明治維新後の1871年、郵便制度が確立。当時、年賀状は書状で送るのがほとんどで、数は決して多くはなかった。ところが、1873年に郵便はがきが発行されると、年始の挨拶を簡潔に安価で書き送れるということでは、年賀状を送る習慣が広まってきた。

1887年頃になると、年賀状を出すことが国民の間に年末年始の行事の

1つとしてすっかり定着したが、その結果、年末年始にかけて郵便局には多くの人々が出した年賀状が集中し郵便取扱量が何十倍にもなってしまう。膨大な年賀状のために郵便物全体の処理が遅れ、郵便の遅延が経済的損失にもなりかねない状況となってしまう。その打開策として1899年から、指定された郵便局での年賀郵便の特別取扱が始まった。年末の一定時期、具体的には12月20から30日の間に指定された郵便局に持ち込めば、「1月1日」の消印で元日以降に配達するという仕組みが導入され、1905年からは全国の郵便局で実施されるようになった。なお年賀状は本来、元日に書いて投函するものだが、この特別取扱をきっかけに年末に投函し元日に配達するようになった。

終戦後の1948年、戦争によって中止されていた特別取扱と、年賀切手の発行が再開。この年から年賀切手の図柄が干支にちなんだ郷土玩具のものになる。1949年、お年玉付郵便はがき（年賀はがき）が初めて発行され（官製はがきとしては初めての年賀はがき）、大きな話題を呼び大ヒットした。

1970年代になると年賀はがきに絵や文字を印刷する年賀状印刷が盛んになった。21世紀に入るとPCやデジカメ、プリンタの普及とともに、さまざまな形で年賀はがきの新商品が生まれることとなった。

# 知っておきたい年賀状マナー

## いつ頃出せばいい？

1月1日に宛先に届く年賀特別郵便の受け付け期間は、毎年12月15日～24日頃。海外向けには年賀状の特別取り扱いはないので、通常の到達期間を基準に、逆算して投函したい。

## 喪中欠礼の礼儀

二親等以内の親族が亡くなった場合は、「喪中なので、年賀状は出せません」という知らせ＝「喪中欠礼はがき」を出す。年賀状準備をする前、11月に届くように出すのが、先方にとっても親切。

## 今年だから気になる…被災地へは？

避難生活を余儀なくされている人、復興活動に忙しい人……「あけましておめでとう」に違和感を覚える人も少なくないはず。悩みどころですが、「新年のご挨拶」という形で手紙が届くのは、その人たちにとっても慰みになるはず。簡単な挨拶に寄せて、添え書きとして励ましの言葉や、心配の思いを伝えてあげましょう。

## 表書きの注意点は？

宛先の住所ははがきのふちや、郵便番号のワクから1字以上の余白をとって書く。縦書きの場合、丁目・番地などは、漢数字を使う方がベター。宛名は中央に書くのが原則。横の位置の目安としては、郵便番号の最初から2ワク目の真下。

郵便はがき

郵便番号

宛先の住所

「年賀」の朱文字

宛名

自分の住所・氏名

年賀

公

募

花

子

様

アイウエオマンシヨニ〇〇ハ号

東京都東京区東京町一〇二一三

大阪府大阪市大阪町一〇二一三

募

田

公

作

表書きの例

今年だからこそ挑戦したい——心のこもった手作り年賀状を送ろう！